



Siljan kommune

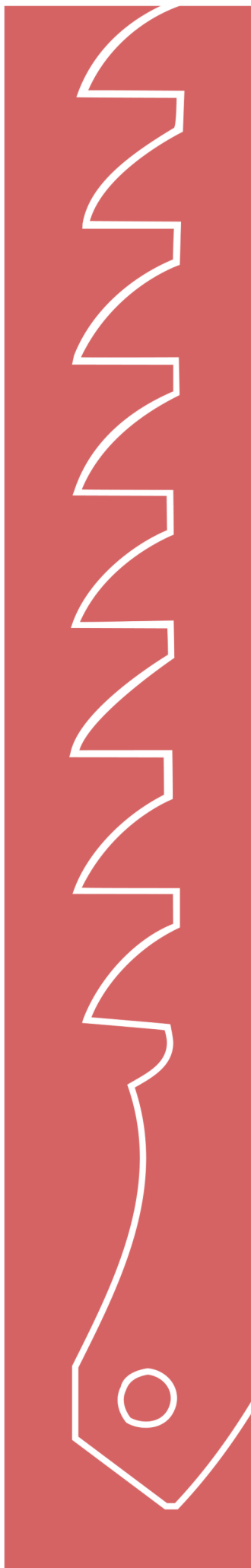
Kommune

2019-31

Samfunnsdelen

Kommunestyrets vedtak

7. mai 2019





Kommune 2019-31 Samfunnsdelen

1. Innledning	2
2. Visjon - målsettinger	3
3. Drivkrefter	3
4. Utvikling av lokalsamfunnet	10
5. Kommunens satsingsområder	18

1. Innledning

Kommuneplanen er kommunens overordnede styringsdokument hjemlet i plan- og bygningsloven. Kommuneplanen omfatter samfunnsdel med handlingsdel og arealdel. Dette er samfunnsdelen som skal gjelde for planperioden 2018-2030. Arealdelen¹ blir ikke revidert ved denne gjennomgangen².

Samfunnsdelen skal gi overordnede mål og føringer for utvikling av kommunesamfunnet og for kommunen som organisasjon. Den skal også gi føringer for kommuneplanens arealdel, som skal vise sammenhengen mellom framtidig samfunnsutvikling og arealbruk. Handlingsdelen skal angi hvordan planene skal følges opp de fire påfølgende år eller mer. Handlingsdelen av kommuneplan i Siljan vil være økonomiplan.

Foreliggende plan har fokus på noen viktige samfunnsmessige drivkrefter som kommer til å ha stor betydning for Siljan i fremtiden, og ulike strategiske valg Siljan kommune kan gjøre for å oppnå ønsket utvikling.

Kommuneplanens samfunnsdel bygger på strategiske valg fra kommunal planstrategi og følger videre planprogrammets rammer for statlige forventninger og retningslinjer og følger opp regionale planer, strategier og vedtak. Kommuneplan er forsøkt avgrenset og fokusert på grunnleggende viktige områder for utvikling av lokalsamfunnet. Det er ikke skrevet scenarier i tråd med det kommunale planprogrammet, men gjennom møter og diskusjoner har mulige utviklingsretninger innenfor viktige samfunnsområder vært diskutert. Hvorvidt de valgte strategier er robuste gjelder å se.

Det er mange viktige samfunnsoppgaver og mål som kunne vært omtalt. I den grad de ikke er det betyr ikke nødvendigvis at de er nedprioritert. Viktige samfunns mål innenfor kommunes ansvarsområder ivaretas i høy grad gjennom lover, forskrifter og andre pålegg. Ambisjonene om et høyt nivå på kommunale tjenester innen alle kommunens ansvarsområder ligger fast. Det kommunale handlingsrommet oppleves som stadig mindre, og behovet for å avgrense de kommunale satsingsområdene synes større enn før. Derfor er det i denne samfunnsdelen en avgrenset og mer spisset plan for noen strategisk, viktige valg for lokalsamfunnet.

Kommuneplanutvalget har bestått av ordfører Kjell A. Sølvørød (Sp), Kim Vegard Rekvik (H), Solfrid Tonje Tveitan (Sp), Jan-Petter Gurholt (SV), Dag Jøran Myrvang (A), Else Marie Norheim (A) og Elisabeth Hammer (KrF). Rådmann Jan Sæthre og Teknisk sjef Kjell G. Borgeraas har vært sekretariat for arbeidet og deltatt i kommuneplanutvalgets møter.

Kommuneplanens samfunnsdel har kommet fram etter et tverrsektorielt samarbeid der alle kommunens avdelinger har vært involvert. Det ble arrangert gjestebud for innspill fra kommunens innbyggere, i tillegg til den generelle høringen via kommunens hjemmesider.

¹ Kommuneplanens arealdel ble vedtatt av Siljan kommunestyre 16. juni 2015 i sak 26/2015.

² Vedtatt i Siljan kommunestyre 8. mai 2018 i sak 40/2018.

2. Visjon - målsettinger

Siljan kommunes visjon er

Trygg, levende, inkluderende

Utav visjonen utledes følgende hovedmålsettinger

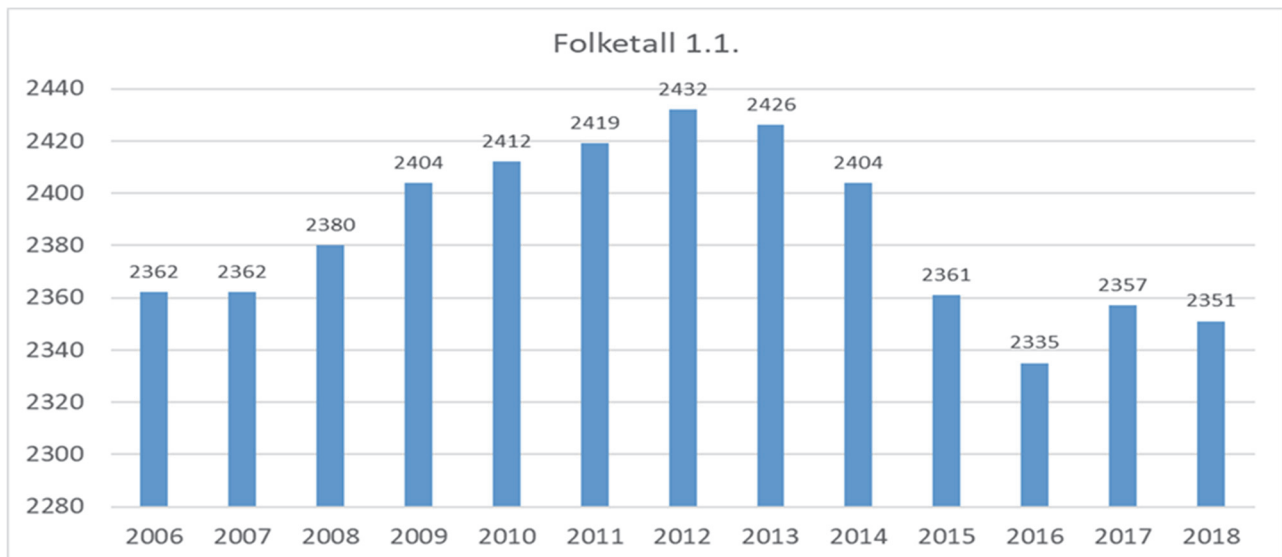
- Rett hjelp til rett tid, og skape trygghet i alle livssituasjoner
- Aktiviteter for alle aldersgrupper
- Alle skal føle seg hjemme i Siljan

Operasjonaliseringen av hovedmålsettingene kommer fram under kapitel 5 i planen.

3. Drivkrefter

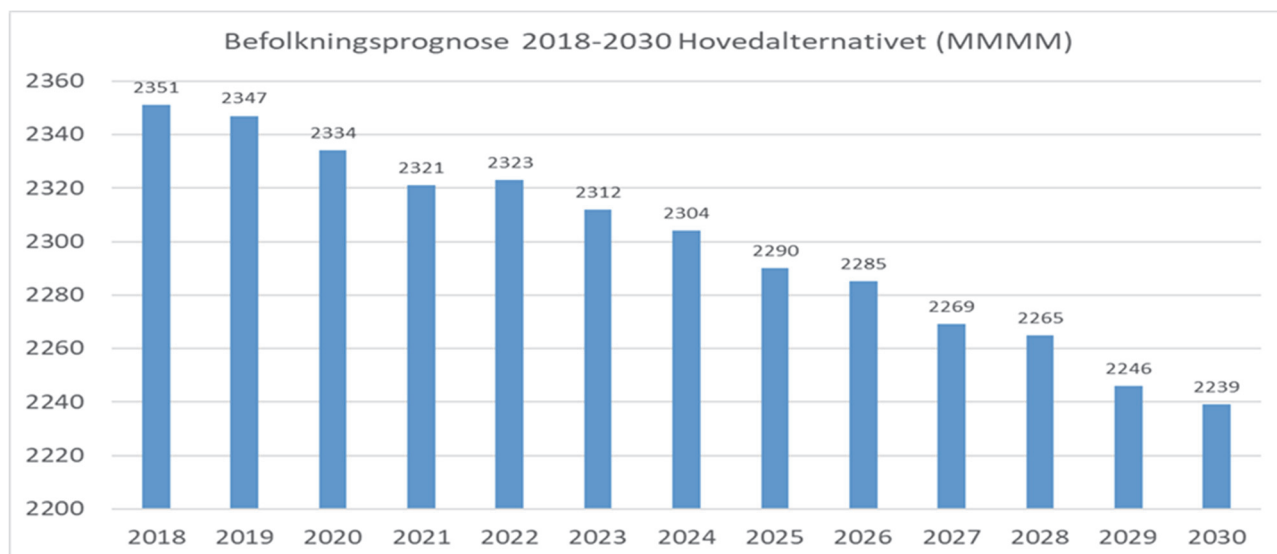
Drivkrefter er bakenforliggende faktorer som ofte er bestemmende for utviklingen i et samfunn. Noen drivkrefter er mer viktige enn andre og påvirker valg av strategier for lokal utvikling. Drivkrefter som er omtalt videre, kan også forstås som langsiktige utfordringer.

3.1 Demografi



Folketallet³ i Siljan på 2.351 er det samme som det var høsten 2003. Dette til tross for at det i perioden fra 2006 er det netto økning i antall boenheter på 71, og 121 flyktninger er bosatt. Det har også i hele perioden vært tilgjengelige boligtomter, selv om det ble en omprioritering av lokalisering for nytt boligfelt.

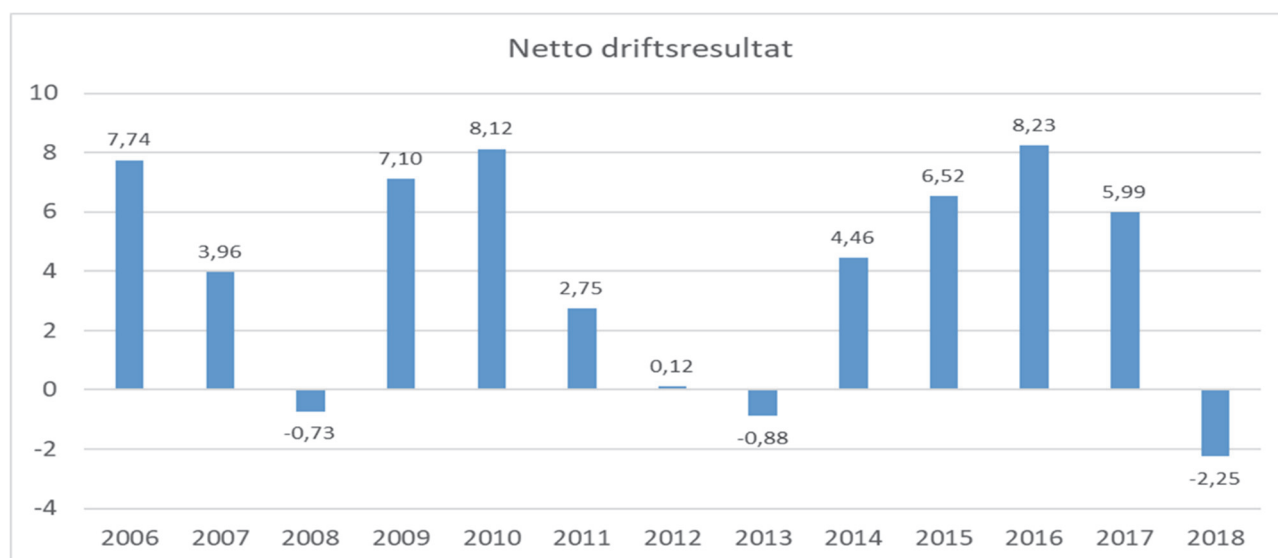
³ Demografidata er hentet fra Statistikkbanken til Statistisk Sentralbyrå.



Hovedalternativet i befolkningsprognosen viser en nedgang i folketallet på 122 innbyggere i kommuneplanperioden 2018-30. Det er stor forskjell på aldergruppene. Av spesiell interesse har aldergruppene hvor kommunen yter kjernetjenestene. Innen barn og ungdom har aldersgruppen 0-5 år har en nedgang på 18 (18 %) og aldersgruppen 6-15 år har en nedgang på 83 (27 %). Aldersgruppen for eldre over 80 år har derimot en økning på 58 (48 %).

SSBs befolkningsframskriving fram til 2040 gir Siljan den dårligste utviklingen i Telemark med en nedgang på -10,3 % i folketallet, som tilsvarer 243 innbyggere.

3.2 Kommuneøkonomi



Kommunen har tradisjonelt hatt gode økonomiske resultater. Av finansielle indikatorer er i perioden fra 2006 til inngangen av 2018 er lånegjelden økt fra 55 millioner til 128 millioner, samtidig som fondsreservene økt fra 32 millioner kroner til 75 millioner kroner. I begynnelsen av kommuneplanperioden er det i midlertid budsjettet betydelige forbruk av fond.

Handlefriheten er imidlertid satt under sterkt press som følge av kommunereform og endringene i inntektsmodellen. Siljan kommune er en frivillig småkommune, noe som medfører sterkt reduserte overføringer fra staten. Dette ligger som et bakteppe i utarbeidelsen av kommuneplanens samfunnsdel. Kommunen mottar ikke flere flyktninger og dette påvirker også den økonomiske situasjonen til kommunen. Flyktnings situasjonen og det nye inntektssystemet krever innstramning og nøkternhet fremover. I siste vedtatte økonomiplan er prognosen for rammetilskudd og skatt satt med forutsetningen av at folketallet holdes på samme nivå som inngangen til 2018. Med de nye rammebetingelsene i bunn må kommuneplanens samfunnsdel prioritere blant de kommunale satsningsområdene i tråd med strategiske valg fra kommunal planstrategi, statlige forventninger og retningslinjer, samt regionale planer, strategier og vedtak.

3.3 Sårbarhet

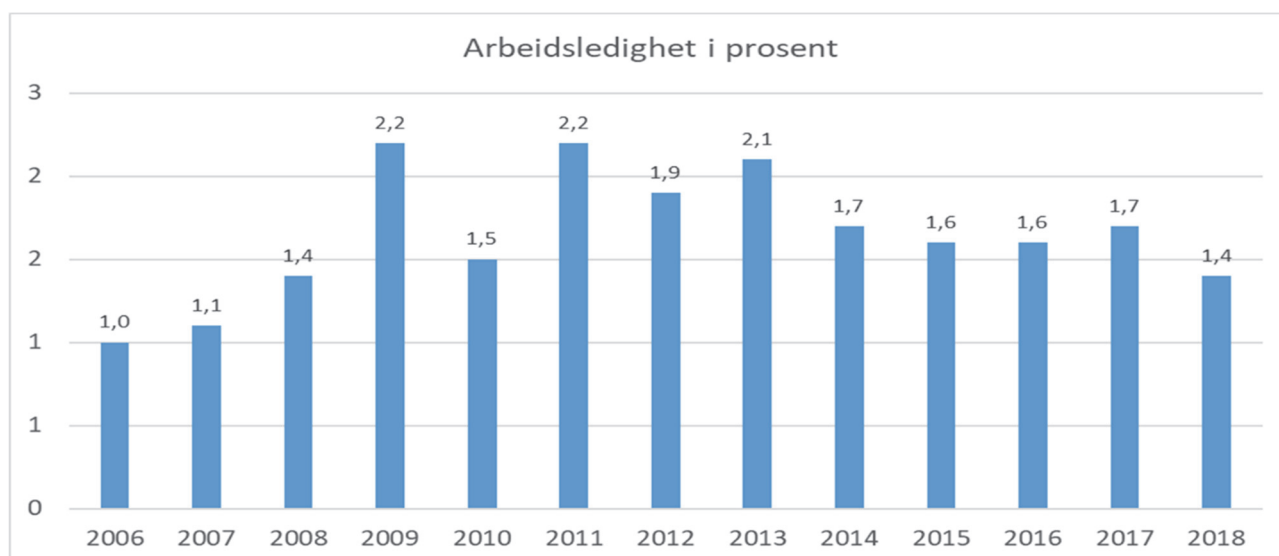
Kommunens størrelse er kanskje kommunens største sårbarhet. Folketall legger grunnlaget for inntekten fra staten slik det alltid har gjort, men nå med endringene i inntektsmodellen har folketall og nærhet til Skien kommune også betydd store negative endringer i inntekt. Dette vil legge føringer for hvor mye kommunen kan få gjennomført av strategiske satsningsområder, og det vil ha betydning for gjennomføring av kommunens lovpålagte oppgaver. Dette gjør oss særlig sårbare. Kommunen har oppdaterte ROS-analyser innen kjernevirksomheten, men er, som følge av sin størrelse, avhengig av gode samarbeid med kommunene i Grenland. Organisasjonen Siljan kommune er for noen fagområder for små til å kunne opprettholde et tilstrekkelig stort fagmiljø. Samarbeid med andre kommuner fungerer godt og gir som regel gjensidig positive effekter for involverte. Dette reduserer risikoen for lavere kvalitet på tjenestene. Den sosiokulturelle sammensettingen av befolkningen i kommunen kan også sette kommune i en sårbar situasjon. Det er en utvikling her som i resten av landet mot en eldre befolkning.

3.4 Kvalitet

Innbyggerne skal gis tjenester av god kvalitet. Det forutsetter ansatte med faglig tyngde, og med verdier som harmonerer med kommunes etiske reglement. Samfunnet blir mer og mer spesialisert, dette gjør det stadig vanskeligere å rekruttere riktig kompetanse. Sentrale faktorer vil være rekrutteringsprosessen og introduksjon i jobben. Like viktig er videreutvikling innen de enkelte fagområder og teknologiske verktøy som kvalitetssikrer, forenkler og effektiviserer driften. Som et ledd i å sikre gode tjenester vil det være viktig med et oppdatert internkontrollsystem. For å oppnå gode tjenester vil det være viktig med kunnskap om lover, regler og kommunens interne reglement og rutiner.

3.5 Sysselsetting

Arbeidsmarkedet har bedret seg i løpet av 2017. Norge er inne i en moderat oppgangskonjunktur som vi venter vil fortsette både dette året og neste år, noe som vil bidra til at sysselsettingen tar seg videre opp. Ledigheten i Telemark 2,7 % og Siljan kommune på 1,4 %. Den registrerte ledigheten forventes å fortsette å gå ned enda mer.



Flere av dagens arbeidsplasser vil i løpet av de nærmeste tiårene forsvinne eller bli erstattet av nye. Både på verdensbasis og i Norge ser man at den moderne teknologien har endret arbeidsmarkedet til et vitenssamfunn hvor arbeidsmarkedet i større grad etterspør formell kompetanse. Den teknologiske utviklingen vil skape nye muligheter, men også kreve et arbeidsmarked med arbeidstakere som har etterspurt utdanning, er innovative og tenker nytt. Arbeidstakere må oftere skifte jobb og oppdatere kompetansen sin.

Siljan kommune har få bedrifter, og arbeidstakerne pendler til Grenland og Vestfold. Av 1150 sysselsatte, pendler 817 eller 71,0 % ut av kommunen. I regionen er det mulighet for økt kompetanse via utdanning, bistand til etablering av egen næring og et variert arbeidsmarked.

Når kommunen ruster seg for fremtiden er bred satsing på riktig kompetanse i befolkningen avgjørende. Frafallet i videregående skole er lavt og dette gir grunnlag for å komme inn i arbeidslivet. En viss lokal etablering innad i kommunen kan forventes, men styrken for kommunen er den sentrale lokalisering til nærliggende arbeidsmarked.

Det forventes ikke at kommunen blir anmodet om mottak av flyktninger fremover. Imidlertid har kommunen en flyktningebefolkning på over 50 stykker fra Syria som har bodd i Norge i mindre enn 5 år. Det er folk i alderen 0 – 55 år, som vil ha behov for kommunale tjenester så lenge de blir boende i Siljan kommune. Det norske samfunnet og arbeidslivet kjennetegnes av høy yrkesdeltakelse og en befolkning med høy kompetanse. Kompetanse er viktig for å få tilgang til arbeidslivet. Utenforskap i betydningen av å stå utenfor arbeidsliv og utdanning, har store omkostninger for den enkelte og for samfunnet. I tillegg har voksne som har gjennomført utdanning og deltar i arbeidslivet, bedre muligheter til å sørge for gode oppvekstvilkår for barna sine. Tiltak og ressursbruk rettet mot voksne med svak kompetanse og liten tilknytning til arbeidslivet, vil derfor kunne fremme sosial mobilitet og på lang sikt hindre at fattigdom går i arv. Gode muligheter for kvalifisering og opplæring er sentrale faktorer for å lykkes med integreringsarbeidet.

3.6 Oppvekst

Oppveksten vår påvirker livene våre og derfor også fremtiden til lokalsamfunnet. Gjennom å gi barn og unge en trygg oppvekst, god omsorg og et godt pedagogisk tilbud av høy kvalitet, legges til

rette for en god gjennomføringsgrad i videregående opplæring og høyere deltakelse i arbeids- og samfunnsnivå. Tilgang til lekeplasser og sosiale møtesteder, helsefremmende barnehager og skoler er viktig for alle.

De fleste barn og unge har det bra og er veltilpasset, men rapporterer om mye press og stress i hverdagen som gir psykiske vansker hos mange. Mange føler på utenforskap og ensomhet, og sliter med depressive tanker. Ungdata undersøkelsen⁴ viser at spesielt jenter rapporterer dårlig selvpålevd helse og mye smerter. Tverrfaglige samarbeidsarenaer som Bedre Tverrfaglig Innsats har fokus på å møte disse utfordringene.

Det å beherske digitale verktøy er en viktig ferdighet i et moderne kunnskapssamfunn. IKT som et ledd i kvalitets- og innovasjonsarbeidet, er viktig for å motvirke at det oppstår digitale skiller mellom barn og unge. I Kunnskapsløftet i 2006 ble digital kompetanse innlemmet som den femte basisferdighet i skolen i tillegg til å lese, regne, skrive og muntlig ferdighet. Nyere forskning viser positive effekter av å bruke IKT og digitale læremidler i undervisningen i barnehage og grunnskolen. Få å gjøre digital kompetanse til en del av basisferdigheten må vi øke både kompetansen hos ansatte og tilgangen til digitale verktøy.

3.7 Sentralisering

Regjeringens desentraliseringspolitikk kan bli en sentraliseringspolitikk for Siljan kommune. Flere store samfunnsoppgaver overføres til kommunene. For Siljan betyr dette at vi i langt større grad enn i dag må samarbeide med større nabokommuner om sentrale tjenester. Nye oppgaver må vurderes løst med tjenestekjøp eller interkommunalt samarbeid med nabokommunene.

Folk flytter til byene, byene vokser, landsbygda og distriktene avfolkes. Noen steder går dette raskt, andre steder litt saktere, men trendene er klare. Folk vil bosette seg i byene. Med en beliggenhet nær byområdet i Grenland, kan det være muligheter for at noe av byveksten kommer Siljan til del. Forutsetningen for at dette skjer er at pendlingsmulighetene til byen er gode. Siljan er i denne sammenheng et forsted til Skien og mulighetene for vekst i forstedet ligger i etablering av gode og riktige boliger, boområder og bomiljø.

3.8 Folkehelse

Kommunens folkehelseprofil utgitt av folkehelseinstituttet viser helhetlig at det er en god folkehelse i kommunen. Likevel peker folkehelseprofilen på områder en må ha mer fokus på. Riktig kosthold og fysisk aktivitet er viktig for å redusere livsstilssykdommer som overvekt, inaktivitet og diabetes. Spesielt viktig overfor barn og unge som statistikk sett har for lavt fysisk aktivitetsnivå. Ved siden av foreldre, er barnehage- og skolesektoren viktige samarbeidspartnere som har stor påvirkning på barn og unge både når det gjelder aktivitet og kosthold. Arealplanlegging som blant annet ivaretar muligheter til fysisk aktivitet for alle aldersgrupper, sørger for gang og sykkelveier og grønne lunger i nærmiljøene, er et grunnleggende helsefremmende tiltak.

Forskning viser at lav utdanning og inntekt i stor grad forårsaker nedsatt helsetilstand og ulik

⁴ Ungdata er en undersøkelse som skal utvide kunnskapsgrunnlaget om helse, livsstil og oppvekstvilkår hos ungdom.

sosioøkonomisk bakgrunn bidrar til å øke sosiale helseforskjeller. Utjevning av sosiale og sosioøkonomiske forhold slik at den enkelte og familier ikke faller inn under begrepet utenforskap og kan ha økonomi til å være aktiv deltagende i lokalsamfunnet, vil ha god innvirkning på den enkeltes helse.

Sosial isolasjon og dermed en følelse av ensomhet er en økende tendens i samfunnet også i vår kommune. Blant unge og da særlig hos jentene er opplevd stress og psykiske lidelser økende. Forskning viser nå at også guttene i større grad sliter med disse problemene. Bruk av illegale rusmidler er et økende problem særlig i videregående skole, men også noe i ungdomsskolen.

3.9 Frivillighet

Frivillighet er en hjørnestein i norsk kultur og samfunnsliv. Frivillig sektor bidrar med store verdier til samfunnet, og er viktig for et aktivt og levende lokalsamfunn. Kommunen må tilrettelegge for frivillig sektor og forsterke det gode arbeidet som gjøres av lokale lag og foreninger. En stor frivillig sektor innen idrett og friluftsliv utgjør grunnpilaren i lokalt arbeid med fysisk aktivitet. Menighetsarbeid og ulike religiøse organisasjoner skaper også viktige møteplasser. Mindre aktivitet i slike organisasjoner gir et redusert bidrag til ulikt sosialt engasjement lokalt. Etablering av frivilligsentral skaper et økt engasjement og forsterker samarbeidet mellom kommunen og de ulike aktørene. Konsekvensen er et aktivt bidrag i lokalsamfunnet, som motvirker isolasjon, skaper sosialnettverk og gir en bedre folkehelse.

3.10 Digitalisering

Smart byer og samfunn er blitt en viktig modell for utvikling av bærekraftige samfunn. Hovedtanken bak modellen er at lokalsamfunnet skal bli bedre i stand til å møte endringer i miljø og samfunn ved bruk av digital teknologi og innovative metoder. Menneskene som lever i kommunen skal oppleve den som enkel, effektiv, fleksibel og innovativ. Innbyggeren skal være i sentrum for samfunns-, tjeneste- og utviklingsutviklingen. Et av de viktigste virkemidlene for å få et framtidsrettet og smart samfunn er digitalisering. Digitalisering er utvikling- eller endringsprosesser som endrer arbeidsprosesser, organisering, regelverk eller teknologi og hvor IKT utgjør en sentral del.

Innbyggerne vil ha et ønske om digitalt førstevalg ved all kommunikasjon med kommunen, og det vil derfor framover være en forventning til at kommunen har fokus på å fornye, forenkle og forbedre tjenestene ved å bruke teknologi. Det vil bli forventet kort saksbehandlingstid og automatiske og robotiserte svar der dette er mulig. En grunnleggende forutsetning for å kunne kommunisere med alle innbyggere og næringslivet vil være full bredbånds- og mobildekning i hele kommunen. I tillegg tilrettelegges for at innbyggere skal få veiledning om digitale offentlige tjenester for på denne måten å utjevne det digitale klaseskillet.

Stortingsmeldingen *Morgendagens omsorg*⁵ angir ny teknologi, nye arbeidsformer og nytt innhold i tjenestene som nødvendig for å skape bedre omsorgstjenester. Målet er at velferdsteknologi skal være en integrert del av tjenestetilbudet i omsorgstjenestene innen 2020. Velferdsteknologi vil bidra til at helse- og omsorgstjenester i større grad kan utføres i hjemmet som alternativ til institusjon.

⁵ Meld. St. 29 (2012–2013)

Morgendagens omsorg handler om å tenke annerledes og smartere. Med ny teknologi og bedre løsninger kan mange klare seg bedre i hverdagen, til tross for sykdom og nedsatt funksjonsevne.

3.11 Klima og miljø

Gjennomsnittstemperaturen i Norge har økt med over én grad siden 1900 og det er mer nedbør enn tidligere. Størst temperaturøkning forventes generelt i vinterhalvåret, mens nedbøren om sommeren vil trolig avta mot slutten av dette århundret vår landsdel. Global oppvarming er forårsaket av menneskeskapt utslipp, først og fremst fra fossile brensler⁶. Utslipp fra olje- og gassvirksomhet, transport og industri de største kildene til klimagassutslipp i Norge. Det er teknologisk og fysisk mulig å nå målene om å begrense klimagassutslippene, men dette vil kreve en stor global omstilling. Måten energi produseres og konsumeres på, samt måten arealer brukes på må endres. Planlegging av arealbruk er et av våre viktigste virkemidler for å redusere utslippene av klimagasser.

Kommunen har ved å være med i Bypakke Grenland, bidratt i arbeidet med å bremse økningen i bruk av privatbil og økt andelen reisende som benytter kollektivreiser, går eller sykler i regionen. Kollektivdekning i forhold til antall innbyggere er blant landets beste, men mye gjenstår for å få befolkningen til å benytte kollektivreiser i stedet for privatbil som et naturlig valg.

⁶ Femte hovedrapport fra FNs klimapanel i 2014

4. Utvikling av lokalsamfunnet

4.1. Det gode bostedet

Kommunen må legge til rette for at barnefamilier finner det attraktivt å bosette seg i Siljan. Barnehagetilbud, skoletilbud og fritidstilbud er viktige faktorer. Det samme er pendlingsmulighetene til arbeidsmarkedet i resten av Grenland. I de fleste familier med to voksne har begge arbeid utenfor hjemmet. For de aller fleste betyr det at man må ha to biler. Om det er lavere bokostnader i Siljan enn i byområdet blir dette oppveid gjennom økte transportkostnader. Etter kostnader med bolig, lys og oppvarming utgjør transportkostnadene familienes største utgiftspost. Familienes kostnader til transport bør reduseres ved at nye boligområder legges slik at det er gang- og sykkelavstand til skoler og fritidsaktiviteter. Det må på flere plan jobbes med å få til en dreining mot at kollektivreise er det foretrukne alternativet. Kollektivtilbudet er godt i Siljan, men det kapasiteten må utnyttes bedre.

Tilgang til attraktive barnehager er strategisk viktig for en kommune som vil tiltrekke seg barnefamilier. Kvaliteten på barnagetilbudet må være høy. Beliggenheten må også være slik at transport til og fra barnehagene ikke blir en belastning for familiene. Hvis ulempen med transport til og fra barnehagene blir oppfattet som for stor vil mange velge bort barnehagene i Siljan til fordel for barnehagene i byområdet.

Kommunen har ansvaret for tilsyn av alle kommunale lekeplasser. Sikre og gode lekeområder for barn og unge har en sentral rolle som trivselstiltak og som motivator for aktiv og spontan utelek. Kommunen har ansvaret for drift og vedlikehold av park og friområder. Tilbudet av tilgjengelige friområder er viktig for det uorganiserte fritidstilbudet, og for å oppnå ønsket kvalitet på lekeplasser, parker og friområder kreves det god oppfølging og vedlikehold. Slike nærmiljøområder skaper møteplasser og legger til rette for egenmotivert fysisk aktivitet.

Det er viktig at oppveksten i Siljan er så god at ungdom og unge voksne som har flyttet ut for å studere velger å flytte tilbake når de er ferdige og klare for jobb og egen familie. For nyinnflyttede bør det jobbes for å gjøre det enkelt å bli inkludert og kjent. Da trengs gode møteplasser – både formelle og uformelle.

I skolen arbeides det med en nullvisjon når det gjelder mobbing.

Det vil være en voksende eldre befolkning i Siljan som i resten av landet. Dette må møtes på en god måte ved at tilbudene til de eldre er tilgjengelige og riktig tilpasset. Frivillighet må få en viktig plass. Det er tilbud som er inkluderende og lavterskel. Å jobbe mot ensomhet er viktig for å øke livskvaliteten til befolkningen – uansett alder.

Lokale arrangement gir positive effekter i bygda. Det styrker samholdet og bidrar til sosialt samvær. Lokale arrangement er også med på å sette kommunen på kartet og markerer at det skjer noe i Siljan. Det har lenge vært tradisjon for lokale arrangement. Konserter, idrettsarrangement, revy, elvebåtfestival, spel og siljandager er gode eksempler på det. I fremtiden bør Siljan også legge til rette for arrangement som har appell til et større omland enn bare Siljan.

Samarbeid mellom frivillige lag og organisasjoner er viktig for å lykkes med arrangementer som favner mange. Kommunen må være med å jobbe for dette og være en pålitelig støttespiller. Kommunen bør støtte opp om eksisterende arrangementer og være med å gjøre de større og bedre.

4.2. Sentrum som møteplass

Et levende sentrum er viktig for Siljan. Sentrum er på mange måter et symbol på kommunen, ettersom kommunen ofte blir assosiert med sentrum. Siden forrige planperiode har det i sentrum blitt etablert en ny matbutikk, slik at det pr. i dag er to matbutikker. Det har også kommet et nytt knutepunkt med bussholdeplass, pendlerparkering og ladestasjon for el-biler. Dette gjør det enklere for befolkningen å bruke kollektiv transport og benytte mer miljøvennlige biler. For å styrke sentrum ytterligere er det fattet vedtak om å etablere ny barnehage. Det er også vedtatt å bygge et nytt sentrumsbygg med bibliotek.

For at sentrum skal oppleves som en levende møteplass, er det viktig at stedet oppleves som et fellesområde som tilhører alle. Det bør være et godt tilbud av private og offentlige tjenester, et sted med varehandel og møteplasser, både formelle og uformelle, samt et sted som innbyggerne kan møtes til felles arrangementer i ulike anledninger og størrelser. For å fortsette med å skape et sentrum som oppleves «levende», vil et sentrumsbygg med ulike tilbud være et viktig løft. Et bibliotek og kafe er selvskrevne inn i byget, men det er mange muligheter knyttet til et sentrumsbygg. Selve bygget er ikke det viktigste, men innholdet det rommer og området rundt. I et folkehelseperspektiv vil økt aktivitet i sentrum ha en forebyggende effekt gjennom å skape uformelle møteplasser for alle. Området utenfor bygget skal være imøtekommende og invitere til aktivitet. En turvei som strekker seg fra sentrum og åpner opp mot elva vil bidra til ytterligere aktivitet i og rundt sentrum. Det skal være et naturlig stoppested for innbyggere og forbipasserende, med gode servicefunksjoner som handel, gode parkeringsforhold, tilgjengelige toaletter, hundebæsjstasjoner, søppelhåndtering og andre «grunnleggende behov». Sentrum skal oppleves som et naturlig knutepunkt, møteplass og utgangspunkt for videre aktivitet.

Sentrumsbygg med bibliotek vil være en nøkkelfaktor i utviklingen av et levende Siljan sentrum. Et bibliotek vil skape aktivitet ved å være en attraktiv kulturarena og en uformell møteplass. I følge bibliotekloven skal et folkebibliotek være en uavhengig møteplass og en arena for offentlig samtale og debatt. I tillegg skal biblioteket fremme opplysning, utdanning og annen kulturell virksomhet gjennom aktiv formidling og ved å stille bøker og andre medier gratis tilgjengelig for alle som bor i landet. Kommuner som har satset på nye bibliotekbygg har opplevd en stor økning i antall besøkende. Biblioteket vil være meråpent, det vil si at det har utvidede åpningstider utenom bemannet åpningstid. Dette vil skape mer fleksibilitet for besøkende og bidra til mer aktivitet i sentrum i større del av døgnet.

Sentrumsbygget vil i tillegg til bibliotekstjenester ha en viktig rolle med å legge til rette for ulike kulturaktiviteter, kurs og konferanse, frivillig arbeid og forebyggende folkehelseaktiviteter. Det skal inneholde uformelle møteplasser med blant annet kafe og være en arena for sosiale arrangementer. Bygget vil ha en sentral plassering i forhold til offentlige institusjoner som barnehage, sykehjem og helsesenter. Dette vil ha en positiv effekt ved at tilgjengeligheten til kommunens kulturtilbud blir enklere og det vil øke muligheten for aktivitet og varierte stimulanser utenfor institusjonen.

For å skape et levende bygg er det viktig at aktivitetene i bygget støtter opp om hverandre. En kafe i sentrumsbygget vil med stor sannsynlighet være avhengig av samspill med andre aktiviteter i bygget, som for eksempel frivillighet, arbeidstrening ol.

Utforming av uteområdet rundt bygget vil være viktig del av opplevelsen av sentrum. Et torg med gode, lune og solrike oppholdsplasser vil være et viktig sosial møteplass, en arena for større arrangementer og utgangspunkt for turer i nærområdet.

4.3. Naturopplevelser og friluftsliv

Siljan har et bredt spekter av turmuligheter, både sommer- og vinterstid. Det finnes naturopplevelser like utenfor hushjørnet i form av turstinnett, fiskevann, badeplasser, lysløyper og andre skiløyper. Kommunen har i flere år kjørt opp populære skiløyper i bolignære områder. Den nye gang- og sykkelveien fra Holtesletta til Heivannet er mye brukt, og den nye rasteplassen ved Solvika oppleves som et positivt stoppested. Kommunen har også en egen Ti-topper som gjennom flere år har vært en suksess, og som fortsetter å få befolkningen ut i naturen og opp på toppene. En stor andel av de som benytter seg av Siljans fantastiske natur kommer fra Grenland og store deler av Vestfold. Spesielt er Heivannsområdet, Viddaseter og Grorudområdet tilrettelagt med god adkomst, parkeringsmuligheter og et omfattende løypenett. Dette er helgeutfartsområder som har stor betydning som rekreasjonsområder. Kommunen har siden forrige planperiode vedtatt en ny plan for Idrett, friluftsliv og fysisk aktivitet⁷. I denne planen har friluftsliv kommet inn som eget satsingsområde, og der Siljan som «Bymarka i Grenland» blir spesielt trukket frem. Siden forrige planperiode har kommunen blitt medlem av Grenland friluftsråd. Grenland friluftsråd omfatter nå alle Grenlandskommunene og vil kunne bistå kommunene med sikring og tilrettelegging av friluftsområder, informasjonstiltak og friluftaktiviteter.

Nærturområder som skaper grunnlag for aktivitet i nærheten av der folk bor er viktig. «Bymarka i Grenland» har et rikt friluftstilbud og et stort potensial for videreutvikling. Det er viktig å ha gode lavterskeltilbud, samtidig som man legger til rette for ulike vanskelighetsgrader og utfordringer. Området rundt Heivannet vil være et spesielt satsningsområde som «Bymarka i Grenland», da området både er bynært og i nærheten av hovedtyngden av befolkningen i kommunen. Det er viktig å sikre nok areal i strandområdet for allmenheten, og å minske interessekonflikten mellom allmenheten og brukerne av campingplassen. Et høyt fokus på universell utforming av turvei vil være avgjørende for å sikre tilgang for rullestolbrukere og barnevogner. Slike lavterskeltilbud og uformelle møteplasser er viktige tiltak i det forebyggende folkehelsearbeidet. Det er også viktig å få orden på parkeringsforholdene i området slik at alles interesser blir ivaretatt; hytteiere, turgåere, badegjester, brukere av campingplassen og kafégjester.

En universelt utformet turvei langs Siljanelva vil både være en attraksjon i seg selv og et attraktivt nærfriluftstilbud i sentrum. Barnehagen, sykehjemmet og helsesenteret vil kunne få enkel tilgang til området langs elva. Naturopplevelser og mosjon har helsebringende effekt for mennesker i alle aldre. Det er gode muligheter for å utvikle området med treningsfasiliteter og rekreasjonssteder.

Det er en økende trend at sykling som treningsform og rekreasjon. Siljan har et rikt sykkelstinet, men det er et stort behov for oppgraderinger og tilgjengeliggjøring av tilbudet. Siljan er kupert og det ligger derfor godt til rette for el-sykling i kommunen.

Nye bestemmelser om tilskudd til anlegg for idrett og fysisk aktivitet, sier at alle turveier, tur- og skiløyper og turstier som mottar spillemidler må være registrert i Kartverkets database. Dette vil gjøre det enkelt for folk å finne turløyper tilpasset eget behov og ønske.

⁷ Vedtatt av Siljan kommunestyre 6. februar i sak 8/2018.

4.4. Attraktive boliger og boområder

Nye områder til boligformål bør ligge innenfor en avstand av maks 2 km fra barneskolen og skoleveiene må gjøres trygge slik at barn kan gå og sykle. Boligområdene må også ligge slik at det er en rimelig gangavstand til kollektivtrafikk, dvs ikke mer en 500 - 800 meter fra busslinjene. Ved planlegging av boligområder må også kommunen ta hensyn til at 2/3 deler av arbeidsreisene daglig går ned mot Grenlandsbyen. Beliggenheten må være attraktiv for folk som skal pendle til byen både til daglig arbeid og til handleturer og kulturaktiviteter. Skal kommunen oppnå vekst i folketallet i en tid der mange trekker mot byene må boligområder og boliger som tilbys fremstå som attraktive. Dette gjelder både i forhold til standard og beliggenhet. I dette bildet er det hensiktsmessig at aksene mellom sentrum og Holtesletta-Heivannet i første rekke er det området som tilrettelegges for boligutbygging. Disse områdene tilfredsstillere en rekke miljøsaker og andre kriterier attraktive boligområder i Siljan må ha.

Boliger for andre grupper enn barnefamilier kan med fordel anlegges sentrumsnært. Siljan kommune har planlagt for at spesielt eldre kan flytte inn i sentrumsnære leiligheter med god nærhet til private og offentlige servicetjenester. Dette vil oppleves som positivt for den enkelte, men er også med på å effektivisere driften av de offentlige omsorgstjenestene.

Boligtomter alene er ikke nok for å opprettholde innbyggertallet. Det må lages en boligpolitiskplan med handlingsdel hvor man velger konkrete satsningspunkter. Målet er flere innbyggere.

4.5. Miljø og klimatiltak

FNs klimapanel femte hovedrapport fra 2014 er enda tydeligere på at global oppvarming er forårsaket av menneskeskapte utslipp, først og fremst fra fossile brensler. I følge FNs klimapanel er det teknologisk og fysisk mulig å nå målene om å begrense klimagassutslippene. I Norge, og globalt, er konsekvensene for klimaendringene alvorlige, selv om togradersmålet nås står vi overfor meget store tilpasningsutfordringer dersom klimaendringene ikke begrenses. Gjennom klimatilpasning kan Siljan kommune selv gjøre beviste valg, og hjelpe befolkningen til å gjøre valg, som vil reduserer de negative konsekvensene av klimaendringene og som også utnytter de positive konsekvensene.

4.5.1. Klimatiltak i landbruket

Landbruk er en klimasensitivt sektor som allerede opplever utfordringer fra de globale klimaendringene. I FNs 5. hovedrapport trekker de frem utfordringer med klimaendringene og en økende befolkningsvekst. Dette betyr økt forbruk og økende press på arealer, natur og ressurser. For å unngå alvorlige konsekvenser for landbruk og samfunn, er det svært viktig at klimaendringene begrenses og at landbruket bidrar til dette samtidig som matproduksjonen må økes.

Klimatilpasning er avgjørende for å sikre og opprettholde mat- og landbruksproduksjon både under ekstremvær og gradvise klimaendringer. Tilpasningen må også gjøre landbruket mer tilpasse krevende værforhold under dagens vær- og klimavariasjoner. Endringer i klimaet kan åpne for nye muligheter som landbruket kan utnytte, forutsatt at plantemateriale, plantehelse, teknologi, kunnskap og kompetanse utvikles i tråd med endringer i produksjonsforholdene.

Ny rapport «Landbruk og klimaendringer» gjør rede for landbrukets utfordringer i møtet med klimaendringer. Ved økt fokus på nye prioriteringer og tiltak innen overvannshåndtering, bedre drenering av jordbruksareal, bedre dokumentasjon på avrenning av jordsmonn og gjødsel til vassdraget, justering av gjødselplaner, og foredling for endrede produksjonsforhold, inkludert plantehelse kan landbruket bedre tilpasse seg de fremtidige klimaendringene. I samarbeid med Grenland landbrukskontor kan Siljan kommune se på nødvendige tilpasninger som bør prioriteres i kommunen.

4.5.2. Flom og overvannstiltak

Klimaendringene fører med seg mange utfordringer knyttet til endrede værforhold og ekstremvær. I vurderingen av sårbarheten ved klimaendringer kan ikke lenger historiske erfaringer alene bestemme kursen videre. Gammel kunnskap må koples med faglige råd og store usikkerhetsmarginer for å være rustet til å møte mer ekstremvær og uforutsette situasjoner.

Områder som tidligere ble sett på som «trygge» kan i fremtiden bli utsatt for flom, springflo, skred eller havnivåstigning. Kraftige regnskylt kan føre til flommer, steinsprang og leirskred. Mer nedbør og mildere vintre fører også til større bekker og elver, og dermed mer erosjon. Klimatilpasning handler om å gjøre grep som minimere risiko for store ødeleggelser.

Skader fra overvann koster mellom 1,6 og 3,6 milliarder kr i året. Derfor må Siljan kommune aktivt jobbe med klimatilpasning. Dette kan gjøres ved flere ulike tiltak. For eksempel utarbeidelse av ny flomveikart for å vise hvor vannet vil gå under store nedbørsmengder, slik at kommunen aktivt kan forebygge skade på eksisterende bebyggelse og for å hindre at det bygges nytt i områder som kan rammes av flom. Oppdaterte flomsonekart og plan for flomveier for alle bebygde områder i kommunen er et viktig tiltak. Plan for dambruddsbølgeberegning for Siljanvassdraget må oppdateres med ny viten om høyere klimapåslag er et viktig tiltak for beredskapshåndteringen i kommunen. Siljan kommune vil igangsette tilsyn med spredt utslipp fra private husholdninger i 2019 for å begrense miljøbelastningen ut til det øvrige vassdraget.

4.5.3. Beredskapsplaner

Klimaendringene skaper nye trusselbilder og bevisstheten omkring økt fare for flom, ras og skred må økes. Gjennom å kartlegge, forebygge og begrense uønskede hendelser skal Siljan ha en god samfunnssikkerhetsmessig beredskap. Beredskapsplanene må fokusere på perioder med ekstremvær og ha spesielt fokus på klimarelaterte utfordringer, som f.eks. perioder med ekstremtørke, skogbranner, flom og høyere nedbørsmengder. Det må også være økt fokus på beredskapsarbeid gjennom kartlegging av risiko og trusler i forbindelse med arealplanlegging. Kommunens overordnede vurdering av risiko og sårbarhet må ligge til grunn for arbeidet med videre planverk.

4.5.4. Avfall

Avfall er et viktig tema innenfor miljø og klimatiltak. Avfall kan påvirke miljøet direkte ved at dårlig avfallshåndtering eller forsøpling endrer økosystemene. Økonomisk vekst og forbruk gjør at avfallsmengdene fortsetter å vokse i Norge. Målet er å produsere mindre avfall, samtidig som vi utnytter ressursene bedre. Tidligere handlet mye av arbeidet rundt avfall og miljø om å sikre at avfallet ble samlet inn og håndtert, slik at avfallet ikke kom på avveier og forurenset miljøet. Der har vi allerede i dag kommet langt. Men det er likevel store muligheter for bedre sortering av avfallet. Om lag 70% av det som kommer inn i posene for restavfall, kunne vært sortert i kildesorteringsordninger, og mye av avfallet som havner i restavfallscontaineren på

gjenvinningsstasjonene kunne vært sortert som andre avfallstyper og gått til gjenvinning. Siljan kommune er en av fire grenlandskommunene som er med i det interkommunale selskapet «Renovasjon i Grenland». En ny hovedplan for renovasjon har ulike målsetninger innenfor omstilling til økt ombruk, økt materialgjenvinning og lavere klimautslipp fra avfallshåndtering. Internt i Siljan kommune er det et sterkt fokus på behov for sortering av avfall i alle kommunale bygg.

4.5.5. Miljøvennlige transportmuligheter

Det er i dag godt tilrettelagt for miljøvennlig transportvalg i Siljan. Siden forrige planperiode har Siljan fått et særs godt busstilbud i forbindelse med bussløftet i Bypakke Grenland. Gjennom Bypakka har Siljan kommune fått bevilget midler til et nytt kollektivknutepunkt i sentrum, bussholdeplass i Snurråsen, oppgradering av bussholdeplasser og et forbedret gang- og sykkelveinett. Miljøvennlig transport i hverdagen er et viktig fokus for Siljan kommune og gjennom belønningsordningen til Bypakke Grenland har dette blitt muliggjort. I forbindelse med nytt kollektivknutepunkt har det også blitt etablert ladestasjon for el-biler og pendlerparkering for kollektivreisende.

Arbeidet med å få opp andelen som benytter seg av kollektivtransport og redusere bruken av fossilt brensel er et viktig fokusområde for kommunen. Busstilbudet er et av landets beste i forhold til innbyggertall, men blir for lite brukt. Hovedfokus må være å øke andelen som benytter seg av kollektiv transport, gjennom opplysningsarbeid og justering av rutene for å bli mer treffsikre på innbyggernes behov. Gange og sykkel er også et viktig satsningsområde innenfor miljøvennlig transport. Siljan kommune med sine mange bakker egner seg godt for el-sykling. Dette er både et folkehelseiltak og et tiltak for å få folk bort fra fossile transportmidler. Siljan har et rikt sykkelveinett, men det er behov for oppgraderinger og synliggjøring av tilbudet. I sammenheng med sentrumsutvikling er det et behov for å trafikksikre området og øke tilbudet for gående og syklende.

Planlegging av arealbruk er et av våre viktigste virkemidler for å redusere utslippene av klimagasser. Siljan kommune kan gjennom arealeffektiv planlegging utvikle et kompakt sentrum og tettsted, redusere transportbehovet og legge til rette for klima- og miljøvennlige transportformer. Det må også legges til rette slik at folk kan gå og sykle til skole, jobb og andre aktiviteter både på dagtid og kveldstid. Ulike møteplasser og kulturarenaer må være lett tilgjengelig uten at man må kjøre med privatbil. Som veieier, barnehage- og skoleeier, arbeidsgiver, kjøper av transporttjenester og ansvarlig for beboernes helse og trivsel, har kommunen et stort ansvar for å forebygge ulykker og for at alle innbyggere skal føle seg trygge når de ferdes langs veiene og i trafikken. Derfor er Siljan kommune i prosessen med å bli sertifisert som Trafikksikker kommune gjennom Trygg trafikk og det utarbeides en trafikksikkerhetsplan for perioden 2018-21. Dette innebærer tiltak langs både kommunal- og fylkesveier.

4.5.6. Klima og energiplan

En klima- og energiplan (KEP) er kommunens plan for å redusere energibruk og klimagassutslipp. Dette kan gjøres på flere måter, både gjennom å gjøre egen virksomhet mer klima- og energivennlig, men også gjennom å påvirke samfunnet som helhet. Siljan kommune har som plan å starte arbeidet med revidering av forrige klima- og energiplan i 2019. Denne planen vil ha et sterkt fokus på tilpasningsmulighetene for klimaendringer.

4.6. Omlegging av Fylkesvei 32

I 1978 ble det første vedtaket fattet om å legge om Fv 32 (da riksveg) gjennom Siljan kommune. Første etappe om Siljan sentrum ble ferdigstilt i 1996. Andre etappe, som er omlegging av fylkesvegen om Holtesletta, har gjentatte ganger blitt forskjøvet fram i tid. Denne etappen vil nå bli fremmet som et tiltak i fase 2 i Bypakke Grenland.

Fram til vegomleggingen er realisert vil det være behov for gjøre noen strakstiltak for å bedre trafikksikkerheten og å løse noen av miljøutfordringene som en økende trafikkmengde fører med seg på Holtesletta.

4.7. Samfunnssikkerhet og beredskap

Beredskapsarbeidet har hatt økt fokus de siste årene, i takt med endringene i klima, trusselbildet og risikobildet generelt. Det foregår et utstrakt samarbeid med de andre grenlandskommune med tanke på kartlegging, forebygging og håndtering av uønskede hendelser. Det er dessuten innført årlige beredskapsrådsmøter med både private og andre offentlige aktører. Dette er med på å øke kommunens robusthet.

Gjennom fortsatt å kartlegge, forebygge og begrense uønskede hendelser skal Siljan ha en god samfunnssikkerhetsmessig beredskap.

Det er hensyntatt i arealplanleggingsarbeidet. Videre er de nye delplanene for beredskap i skole, barnehage, helse, kommunalteknikk og infrastruktur tatt hensyn til menneskeskapte hendelser og konsekvensene av disse. Dette innebærer også en oppgradering av fokuset på objektsikring av kommunale anlegg.

Kommunens overordnede vurdering av risiko og sårbarhet må ligge til grunn for arbeidet med videre planverk. Denne skal revideres hvert 4. år i takt med kommuneplanen, eller dersom risikobildet forandrer seg. Beredskapsplanen revideres årlig.

4.8. Livskvalitet og folkehelse

Folkehelse er befolkningens helsetilstand og hvordan helsen fordeler seg i en befolkning. Folkehelsearbeid er samfunnets innsats for å påvirke faktorer som direkte eller indirekte fremmer befolkningens helse og trivsel, forebygger psykisk og somatisk sykdom, skade eller lidelse, eller som beskytter mot helsetrusler, samt arbeid for en jevnere fordeling av faktorer som direkte eller indirekte påvirker helsen.

Livskvalitet er et overordnet begrep som omhandler flere sider ved det å leve. I noen sammenhenger er det nyttig at vi trekker inn objektive forhold som levestandard, inntekt, jobb, fravær av sykdom og så videre. Men først og fremst handler livskvalitet om våre subjektive opplevelse; om å oppleve glede og mening, vitalitet og tilfredshet, trygghet og tilhørighet, om å bruke personlige styrker, føle interesse, mestring og engasjement. Livskvalitet er derfor en viktig verdi i seg selv. I tillegg har livskvalitet sammenheng med helserelaterte gevinster som bedre fysisk og psykisk helse, sunnere livsstilvalg, sterkere nettverk og sosial støtte. Livskvalitet og trivsel styrker også motstandskraften i møte med belastninger.

Opplevd livskvalitet er derfor viktig for den enkelte, og kan også bidra til gode familierelasjoner, oppvekstkår, fungering i arbeidslivet, og til bedre helse i befolkningen. Fokus på livskvalitet er derfor viktig i det moderne folkehelsearbeidet.

I samfunnsplanen er folkehelse og livskvalitet viktige satstingsområder. Det er økt satsing på helsefremmende og forebyggende arbeid for å blant annet å møte utfordringer innenfor folkehelse, helse og velferdssektoren. Det er viktig å tenke «helse i alt vi gjør». Dreie folkehelsearbeidet fra et sykdomsperspektiv til et påvirkningsperspektiv, utvikle kommunens helsefremmende tankegang i alle sektorer. Kommunens folkehelseråd er viktig premisseleverandør.

Folkehelsearbeidet er en samfunnsoppgave der alle sektorer og forvaltningsnivåer har et ansvar. Det er en tett kopling mellom folkehelseplanen og plan og bygningsloven. Folkehelseplanen forplikter kommunen å drive et folkehelsearbeid på en langsiktig og systematisk måte. Et av tiltakene er at folkehelseperspektivet skal inkluderes i alle planene i kommunen. Det er også viktig med et nært samarbeid med alle parter i kommunen, som for eksempel frivillige organisasjoner, private og offentlige aktører. I Siljan kommune er sosial ulikhet i helse trolig den største folkehelseutfordringen. I kommunen vår er det blant annet lavt utdanningsnivå og høy andel uføretrygdede. Oppvekstvilkår, foreldres eller foresattes utdanningsnivå og inntekt er av stor betydning for familiers evne til å ta helsefremmende valg. I folkehelseplanen er barn og unge satsningsområde siden det har størst samfunns-økonomisk perspektiv å sikre barn og unge god folkehelse. Resultater av folkehelsearbeidet ser man kanskje først etter tjue år, når dagens barn er voksne.

Som ledd i arbeidet med god folkehelse er det viktig å ta vare på frivillighetsarbeidet innen idrett, friluftsliv, stedsutvikling, helse- og velferd, kulturminnevern, kurs og opplæring. En frivilligsentral skal være et koordinerende ledd i frivillighetsarbeidet med å skape møteplasser for nettverksbygging, samarbeid, erfaringsutveksling og kompetanseheving.

Psykiske helseproblemer og rus forekommer i alle aldersgrupper og i alle deler av befolkningen. Verdens helseorganisasjon forventer at psykiske lidelser vil være den viktigste årsaken til sykdomsbelastning i vestlige land i årene som kommer. Forebygging, behandling, omsorg og rehabilitering er sentrale oppgaver i kommune for å fremme god livskvalitet.

Ettersom inaktivitet og overvekt på sikt kan bli et stort samfunnsproblem bør kommunen bruke ressurser på å tilrettelegge for fysisk aktivitet. Det omfatter både organisert og uorganisert lek og annen fysisk aktivitet. Nærturområder og lekeplasser som skaper grunnlag for aktivitet i nærheten av der folk bor er viktig. Variasjon i tilbudet i kombinasjon med gode opplevelser forsterker motivasjon for aktivitet. Overvekt, muskel og skjelett plager må forebygges på flere måter. God tilrettelegging for hverdagsaktivitet som det å gå og sykle til skole og arbeidsplass er blant de forhold kommunen kan gjøre noe med gjennom god planlegging. En frisklivssentral kan være et godt virkemiddel for å oppfylle kommunens ansvar for helsefremmende og forebyggende tjenester.

4.9. Digitalisering

For å bestå som egen kommune er en vellykket digitalisering en av flere forutsetninger. Innbyggerne har klare behov og forventninger om å kommunisere med kommunen 24/365 i interaktive selvbetjeningsløsninger, samt digitale løsninger for å bestille tjenester. Dette fordrer at den digitale infrastrukturen følger den teknologiske utviklingen, slik at innbyggerne får dekt sine behov, herunder bredbånd og mobile tjenester. Digitalisering er en forutsetning for å ha en effektiv drift og tilby gode tjenester. Arbeidet med digitalisering vil intensiveres i de kommende år for å ta ut gevinster i den kommunale forvaltningen. Det er et konstant fokus på digitalisering innen alle avdelingene i kommunen, samt tverrfaglige satsningsområder som digital dialog, strategisk ledelse, kompetanse, arkiv og dokumenthåndtering, personvern, taushetsplikt og informasjonssikkerhet, og arkitektur og standardisering. Gjennom felles drift med nabokommunene Bamble og Skien, skal driftsorganisasjonen være robust nok til å møte framtidige utfordringer. Samtidig foregår en kontinuerlig vurdering om innføring av skyløsninger i de ulike fagapplikasjoner.

5. Kommunens satsingsområder

Strategier	Satsningsområder	Tiltak
<i>Det gode bostedet</i>	Frivillighet	Oppmuntre til gode naborelasjoner
	Tjenester	Lettvint å bo
	Verdier	Arbeid med en nullvisjon når det gjelder mobbing i skolen
	Kultur	Stimulere til attraktive kulturaktiviteter
	Næring	Inneha relevante arbeidsplasser i regionen
	Tjenester	Ha to likeverdige barnehager med forskjellig innhold
	Tjenester	Inneha gode interkommunale tjenesteyting innen definerte områder
<i>Sentrum som møteplass</i>	Tjenester	Utvikle ulike funksjoner i nytt bibliotek
	Uteareal	Åpne turstier langs elva
	Uteareal	Tilrettelegge området ved Sagfossen
	Bolig	Bygge flere sentralt lokaliserte boenheter
	Tjenester	Skape aktivitet ut fra frivillighet
	Næring	Styrke handelsvirksomheten i sentrum
	Tjenester	Opprettelse av en arbeidsmarkedsbedrift
<i>Naturopplevelser og friluftsliv</i>	Rekreasjon	Invitere til bruk av naturen som nærmeste nabo
	Kultur	Øke forståelsen omkring kulturminnene
	Rekreasjon	Attraktivt løypenett vinter og sommer
	Rekreasjon	Godt utbygde trasser for bruk av sykkel
	Rekreasjon	God tilgjengelighet for å utøve jakt og fiske
<i>Attraktive boliger og boområder</i>	Bolig	Tilby attraktive boligtomter til enhver tid
	Bolig	Samarbeide med aktører om leilighetsbygging
	Tjenester	Ha en sosial boligpolitikk som dekker alle grupper
	Bolig	Invitere til årlig boligmesse
<i>Miljø og klima</i>	Tjenester	Tilpasse en god kollektivtransport
	Infrastruktur	Øke andelen gående og syklende
	Tjenester	Øke andelen på sortering av restavfall
	Tjenester	Opprette lokalt mottak av hageavfall
	Tjenester	Inneha gode ordninger for retur av emballasje
<i>Omlegging av Fylkesvei 32</i>	Infrastruktur	Legge framtidig trasse for Fv32 utenom Holtesletta
	Infrastruktur	Bygge trygge løsninger for myke trafikanter

<i>Samfunnssikkerhet og beredskap</i>	Planlegging	Ha oppdaterte risikoanalyser til enhver tid innen samfunnssikkerhet
	Planlegging	Ivareta miljøutfordringer i all planlegging
<i>Livskvalitet og folkehelse</i>	Tjenester	Ha liv og røre for å motvirke utenforskap
	Tjenester	Tilrettelegge for økt fysisk aktivitet
	Tjenester	Gi riktig tilbud innen psykisk helse for å oppnå livsmestring
	Tjenester	Godt læringsmiljø i skolen
	Tjenester	Forebygge all mobbing
	Frivillighet	Etablere kontakt på tvers av generasjonene
	Tjenester	Arbeide for et inkluderende arbeidsliv
	Tjenester	Ivareta mangfoldet i integreringsarbeidet
<i>Digitalisering</i>	Tjenester	Tilgjengelighet på gode digitale heldøgns løsninger
	Tjenester	Utvikle velferdsteknologi i tjenesteyting
	Tjenester	Videreutvikle digitalisering i undervisningsopplegget
	Tjenester	Bedre bredbånds- og mobildekningen